

# CORONAVIRUS AG + AC

## Brochure

Test immunochromatographique double pour la détection qualitative des anticorps du Coronavirus félin dans le sang total, le sérum ou le plasma et de l'antigène du Coronavirus félin dans les selles

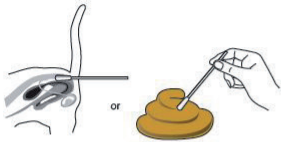
### Avantages du produit

- Échantillon FCoV Ac : sérum, plasma ou sang total
- Échantillon FCoV Ag : selles
- Pas de matériel supplémentaire nécessaire
- Temps de lecture : 10 minutes
- Conservation à température ambiante (2-30°C)

### Procédure de test

#### FCoV Ag Test

1 Recueillir un échantillon de selles à l'aide de l'écouvillon fourni.



2 Insérer l'écouvillon de prélèvement dans le tube et le mélanger au contenu en le tournant sur lui-même au moins 10 fois.



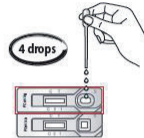
3 Retirer l'écouvillon en le plaquant contre la paroi du tube et en le faisant glisser jusqu'à l'extrémité du tube.



4 Prélever du surnageant à l'aide de la pipette fournie.

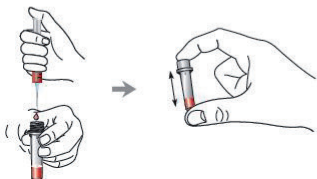


5 Ajouter 4 gouttes dans le puits du test FCoV Ag.

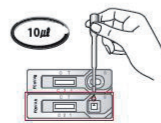
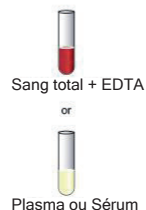


#### FCoV Ab Test

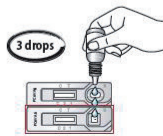
1 Mettre l'échantillon de sang recueilli dans le tube anticoagulant (EDTA). Fermer le bouchon du tube et homogénéiser en effectuant des retournements successifs.



2 Ajouter 10µl d'échantillon dans le puits du test FCoV Ac à l'aide du tube capillaire fourni.



3 Ajouter 3 gouttes de diluant dans le même puits à l'aide de la pipette fournie.



	Sensibilité	Spécificité
FCoV Ag (vs. PCR)	95,5%	98,8%
FCoV Ac (vs. IFA)	96%	97,9%

# Interprétation des résultats

FCoV Ag	FCoV Ac	Interprétation		
		Signes cliniques du FCoV	Signes cliniques de PIF	
		• Pas d'infection, Pas d'excrétion du virus		
		<ul style="list-style-type: none"> <li>• Suspicion d'une infection éventuelle</li> <li>• La séroconversion intervient 2-3 semaines après l'infection</li> </ul>	<ul style="list-style-type: none"> <li>• Un niveau élevé d'anticorps peut être caché par une forte concentration d'antigènes</li> <li>• Une PIF humide (aiguë) a tendance à ne présenter que peu ou pas d'anticorps contre le FCoV</li> </ul>	<ul style="list-style-type: none"> <li>• Les chats séronégatifs peuvent être cependant porteurs du virus</li> <li>• La vaccination est recommandée chez les chats séronégatifs qui intègrent une chatterie infectée</li> </ul>
		<ul style="list-style-type: none"> <li>• Suspicion d'une infection en cours</li> </ul>	<ul style="list-style-type: none"> <li>• Un taux élevé d'Ac est souvent synonyme d'une forme sèche de PIF (chronique)</li> <li>• Tester à nouveau 3 mois plus tard</li> </ul>	<ul style="list-style-type: none"> <li>• Comme les niveaux d'anticorps diminuent après l'élimination du virus (3-12 mois), les chats présentant des Ac persistants doivent être considérés comme porteurs du virus</li> <li>• Ne pas exposer à d'autres/nouveaux chats</li> </ul>
		<ul style="list-style-type: none"> <li>• Suspicion d'une infection en cours ou passée</li> <li>• Pas d'excrétion du virus</li> </ul>		



Référence	Désignation	Condit.
B7TRRC1207U3	Test rapide Coronavirus Ac+Ag	1x3
B7TRRC1207	Test rapide Coronavirus Ac+Ag	1x10